

INSTRUCTIONS DE COURSE (IC) TYPES HABITABLE 2021-2024 mise à jour juin 2022

Sant Hernot Kib
Dimanche 24 juillet 2022 – Anse de Morgat (29)
Sant Hernot Yacht Club – grade 5b

La mention [NP] (No Protest) dans une règle des instructions de course (IC) signifie qu'un bateau ne peut pas réclamer contre un autre bateau pour avoir enfreint cette règle. Ceci modifie la RCV 60.1(a). La mention [DP] (Discretionary penalty) dans une règle des IC signifie que la pénalité pour une infraction à la règle peut, à la discrétion du jury, être inférieure à une disqualification

1. REGLES

- 1.1 L'épreuve est régie par les règles telles que définies dans *Les Règles de Course à la Voile*.
1.3 Les manifestations sportives sont avant tout un espace d'échanges et de partage accessible à toutes et à tous. A ce titre, il est demandé aux concurrent.e.s et accompagnateurs.trice de se comporter en toutes circonstances, à terre comme sur l'eau, de façon courtoise et respectueuse indépendamment de l'origine, du genre ou de l'orientation sexuelle des autres participant.e.s.ou accompagnateurs.trice. Un.e concurrent.e. ou accompagnateur.trice qui ne respecterait pas ces principes pourra être pénalisé selon la RCV 2 ou 69. »

2. MODIFICATIONS AUX INSTRUCTIONS DE COURSE

- 2.1 Toute modification aux IC sera affichée au plus tard 2 heures avant le signal d'avertissement de la course dans laquelle elle prend effet, sauf tout changement dans le programme des courses qui sera affiché avant 20h00 la veille du jour où il prendra effet.

3. COMMUNICATIONS AVEC LES CONCURRENTS

- 3.1 Les avis aux concurrents seront affichés sur le tableau officiel d'information dont l'emplacement est la porte du club; ils seront également mis en ligne à l'adresse <https://www.shyc.fr/evenements/shk2022>
3.2 Le PC course est situé à bord du bateau comité : téléphone 06 61 68 41 74.
3.3 Sur l'eau, le comité de course a l'intention de veiller et de communiquer avec les concurrents sur le canal VHF 6.

4. CODE DE CONDUITE [DP]

- 4.1 Les concurrents et les accompagnateurs doivent se conformer aux demandes justifiées des arbitres.
4.2 Les concurrents et les accompagnateurs doivent placer la publicité fournie (Lycras, Cagnards) par l'autorité organisatrice avec soin, en bon marin, conformément aux instructions d'utilisation et sans gêner son fonctionnement

5. SIGNAUX FAITS A TERRE

- 5.1 Les signaux faits à terre sont envoyés au mât de pavillons situé devant la capitainerie.
5.2 Quand le pavillon Aperçu est envoyé, le signal d'avertissement ne pourra pas être fait moins de **60 minutes** après l'affalé de l'Aperçu (ceci modifie Signaux de course).

6. PROGRAMME DES COURSES

- 6.1 Dates des courses

Date	Classe
Dimanche 24 juillet	Osiris
Du 20 au 24 juillet	Challenge de vitesse

- 6.2 L'heure prévue pour le signal d'avertissement de la première course chaque jour est 10h00
6.3 Pour prévenir les bateaux qu'une course ou séquence de courses va bientôt commencer, un pavillon Orange sera envoyé avec un signal sonore cinq minutes au moins avant l'envoi du signal d'avertissement.

7. PAVILLONS DE CLASSE

Le pavillon de classe est le guidon du SHYC

8. ZONES DE COURSE

L'emplacement des zones de course est défini en **annexe ZONES DE COURSE**.

9. LES PARCOURS

9.1 Les parcours sont décrits en **annexe PARCOURS** en incluant les angles approximatifs entre les bords de parcours, l'ordre dans lequel les marques doivent être passées et le côté duquel chaque marque doit être laissée, ainsi que la longueur indicative des parcours.

9.2 Au plus tard au signal d'avertissement, le comité de course indiquera le parcours à effectuer en hissant la flamme numérique correspondant (voir annexe parcours)

9.4 Les portes ou les marques à contourner où le parcours pourra être réduit sont précisées en **annexe PARCOURS**.

9.5 **Pointage officiel à une marque** : Le comité de course peut interrompre une course selon l'une des causes prévues par la RCV 32.1 et la valider en prenant pour ordre d'arrivée le dernier pointage officiel à une des marques à contourner précisées en **annexe PARCOURS** (ceci modifie la RCV 32). Les modalités d'application sont fixées en **annexe POINTAGE OFFICIEL A UNE MARQUE**.

10. MARQUES

10.1 Les marques sont :

Départ	Parcours	Dégagement	Changement	Arrivée
Bouée conique orange et le mat du pavillon orange sur le bateau comité	Bouées cylindriques ou coniques blanches	N/A	Bouée cylindrique verte	Bouée cylindrique blanche ou orange selon parcours et le mat du pavillon bleu sur le comité

10.2 Un bateau du comité de course signalant un changement d'un bord du parcours est une marque.

11. ZONES QUI SONT DES OBSTACLES

Les zones considérées comme des obstacles sont précisées en **annexe ZONES DE COURSE**.

12. LE DEPART

12.1 La ligne de départ sera entre **le mât arborant un pavillon orange sur le bateau du comité de course à l'extrémité tribord** et **le côté parcours de la marque de départ à l'extrémité bâbord**.

12.2 [DP] Bateaux en attente : les bateaux dont le signal d'avertissement n'a pas été donné doivent éviter la zone de départ pendant la procédure de départ des autres bateaux.

12.3 Si une partie quelconque de la coque d'un bateau est du côté parcours de la ligne de départ à son signal de départ et qu'il est identifié, le comité de course pourra donner son numéro de voile sur le canal VHF 6. L'absence d'émission ou de réception VHF ne peut donner lieu à demande de réparation (ceci modifie la RCV 62.1(a)).

12.4 Un bateau qui ne prend pas le départ au plus tard [**4 minutes**] après son signal de départ sera classé DNS sans instruction (ceci modifie les RCV A5.1 et A5.2).

13. CHANGEMENT DU BORD SUIVANT DU PARCOURS

13.1 Pour changer le bord suivant du parcours, le comité de course mouillera une nouvelle marque (ou déplacera la ligne d'arrivée) et enlèvera la marque d'origine aussitôt que possible. Quand lors d'un changement ultérieur, une nouvelle marque est remplacée, elle sera remplacée par une marque d'origine.

13.2 Sauf à une porte, les bateaux doivent passer entre le bateau du comité de course signalant le changement du bord suivant et la marque la plus proche, en laissant celle-ci du côté requis (ceci modifie la RCV 28).

14. L'ARRIVEE

14.1 La ligne d'arrivée sera entre **un mât arborant un pavillon bleu** et **le côté parcours de la marque d'arrivée**.

14.2 [DP] Si le comité de course est absent quand un bateau finit, le bateau doit déclarer au comité de course son heure d'arrivée et sa position par rapport aux bateaux à proximité, à la première occasion raisonnable.

15. SYSTEME DE PENALITE

15.1 Pour toutes les classes, la RCV 44.1 est modifiée de sorte que la pénalité de deux tours est remplacée par une pénalité d'un tour.

15.2 Quand les règles du chapitre 2 des RCV ne s'appliquent plus et sont remplacées par la partie B section II du RIPAM, la RCV 44.1 ne s'applique pas.

16. TEMPS CIBLE ET TEMPS LIMITES

16.1 Les temps sont les suivants :

Classe	Parcours	Temps cible	Temps limite pour finir pour le 1 ^{er}
Toutes	Construit temps compensé	90 minutes	120 minutes

16.2 Les bateaux ne finissant pas 60 minutes après le premier bateau ayant effectué le parcours et fini seront classés DNF (ceci modifie les RCV 35, A4 et A5).

16.3 Le non-respect du temps cible ne sera pas un motif de réparation (ceci modifie la RCV 62.1(a)).

17. DEMANDES D'INSTRUCTION

17.1 Pour chaque classe, le temps limite de réclamation est de **60 minutes** après que le dernier bateau a fini la dernière course du jour ou après que le comité de course a signalé qu'il n'y aurait plus de course ce jour, selon ce qui est le plus tard. L'heure sera affichée sur le tableau officiel d'information.

17.2 Les formulaires de demandes d'instruction sont disponibles au secrétariat du jury situé au SHYC

17.3 Des avis seront affichés au plus tard 30 minutes après le temps limite de réclamation pour informer les concurrents des instructions dans lesquelles ils sont parties ou appelés comme témoins. Les instructions auront lieu dans la salle du jury située au SHYC. Elles commenceront à l'heure indiquée au tableau officiel d'information.

18. CLASSEMENT

18.1 1 course doit être validée pour valider la compétition.

18.2 Courses retirées

(a) Quand moins de [**trois**] courses ont été validées, le classement général d'un bateau sera le total des scores de ses courses.

(b) Quand [**trois**] à [**cing**] courses ont été validées, le classement général d'un bateau sera le total des scores de ses courses à l'exclusion de son plus mauvais score.

18.3 Le calcul du temps compensé des bateaux qui y sont soumis sera fait selon le système **temps sur temps**

18.4 Les coefficients à utiliser pour le calcul des temps compensés seront affichés au tableau officiel d'information au plus tard une heure avant l'heure prévue pour le départ de la première course. Les réclamations concernant ces coefficients sont admises jusqu'à l'heure limite de réclamation du premier jour.

19. REGLES DE SECURITE

19.2 [DP] Un bateau qui abandonne une course doit le signaler au comité de course aussitôt que possible.

19.3 Le canal VHF utilisé en course est le 6

19.4 **Utilisation du Bout dehors :**

Sauf si les règles de classe le précisent autrement, la sortie du bout dehors est autorisée uniquement pour établir et porter le spinnaker.

20. REMPLACEMENT DE CONCURRENT OU D'EQUIPEMENT

- 20.1 [DP] Le remplacement de concurrents ne sera pas autorisé sans l'approbation écrite préalable du comité de course ou du jury.
- 20.2 [DP] Le remplacement d'équipement endommagé ou perdu ne sera pas autorisé sans l'approbation du comité technique ou du comité de course. Les demandes de remplacement doivent lui être faites à la première occasion raisonnable.

22. BATEAUX OFFICIELS

Les bateaux officiels sont identifiés par la présence du guidon du SHYC sur un mat

23. ACCOMPAGNATEURS

- 23.1 [NP] Les accompagnateurs doivent rester en dehors des zones où les bateaux courent depuis le signal préparatoire de la première classe à prendre le départ jusqu'à ce que tous les bateaux aient fini ou abandonné ou que le comité de course signale un retard, un rappel général ou une annulation.
- 23.3 La réglementation des conditions d'intervention des accompagnateurs sur les compétitions de la FFVoile s'appliquera.

24. EVACUATION DES DETRITUS

Les détritrus doivent être gardés à bord des bateaux jusqu'au retour à terre

25. EMBLEMES

[DP] Les bateaux doivent être maintenus à la place qui leur a été attribuée quand ils se trouvent dans le **port. Les bateaux n'ayant pas de place attribuée devront se trouver au ponton visiteur**

26. LIMITATIONS DE SORTIE DE L'EAU

[NP] Les bateaux ne doivent pas être sortis de l'eau pendant la régata sauf sous réserve et selon les termes d'une autorisation écrite préalable du comité de course ou du comité technique.

27. EQUIPEMENTS DE PLONGEE ET HOUSSES SOUS MARINE DE PROTECTION

- 27.1 [NP] Les appareils de respiration sous-marine et les housses sous-marines de protection ou leur équivalent ne doivent pas être utilisés à proximité de quillards entre le signal préparatoire de la première course et la fin de la dernière course de l'épreuve.
- 27.2 [DP] Les quillards ne doivent pas être nettoyés en-dessous de la ligne de flottaison par quelque moyen que ce soit **au cours de l'épreuve**

28. PRIX

Des prix seront décernés **en fin de saison lors d'une grande remise des prix.**

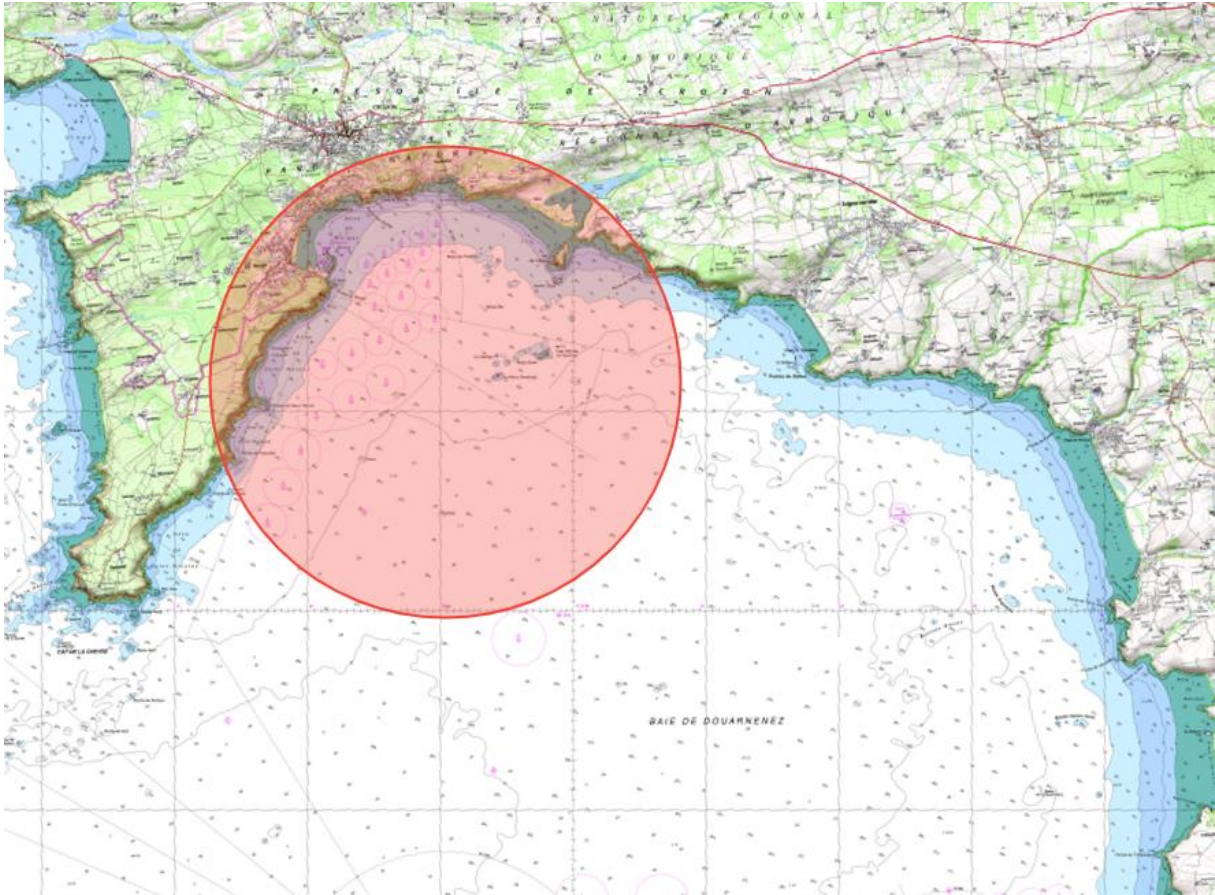
ARBITRES DESIGNES

Président-e du comité de course Damien LOUEDOC

Président-e du jury :Cécile TYMEN LE FLOCH

ANNEXE ZONES DE COURSE

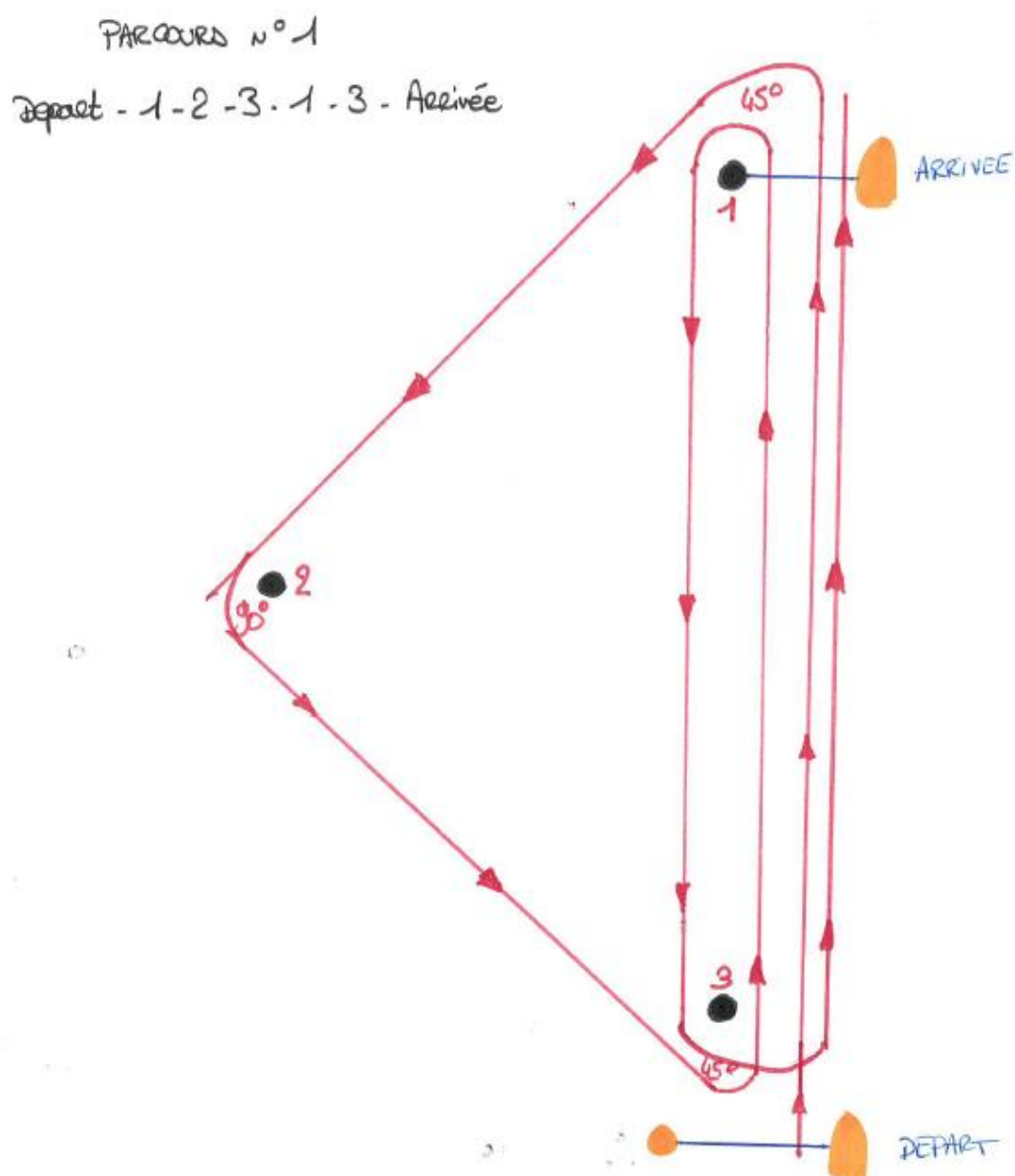
Carte marine décrivant l'emplacement des zones de course
Préciser les zones qui sont des obstacles



ANNEXE PARCOURS

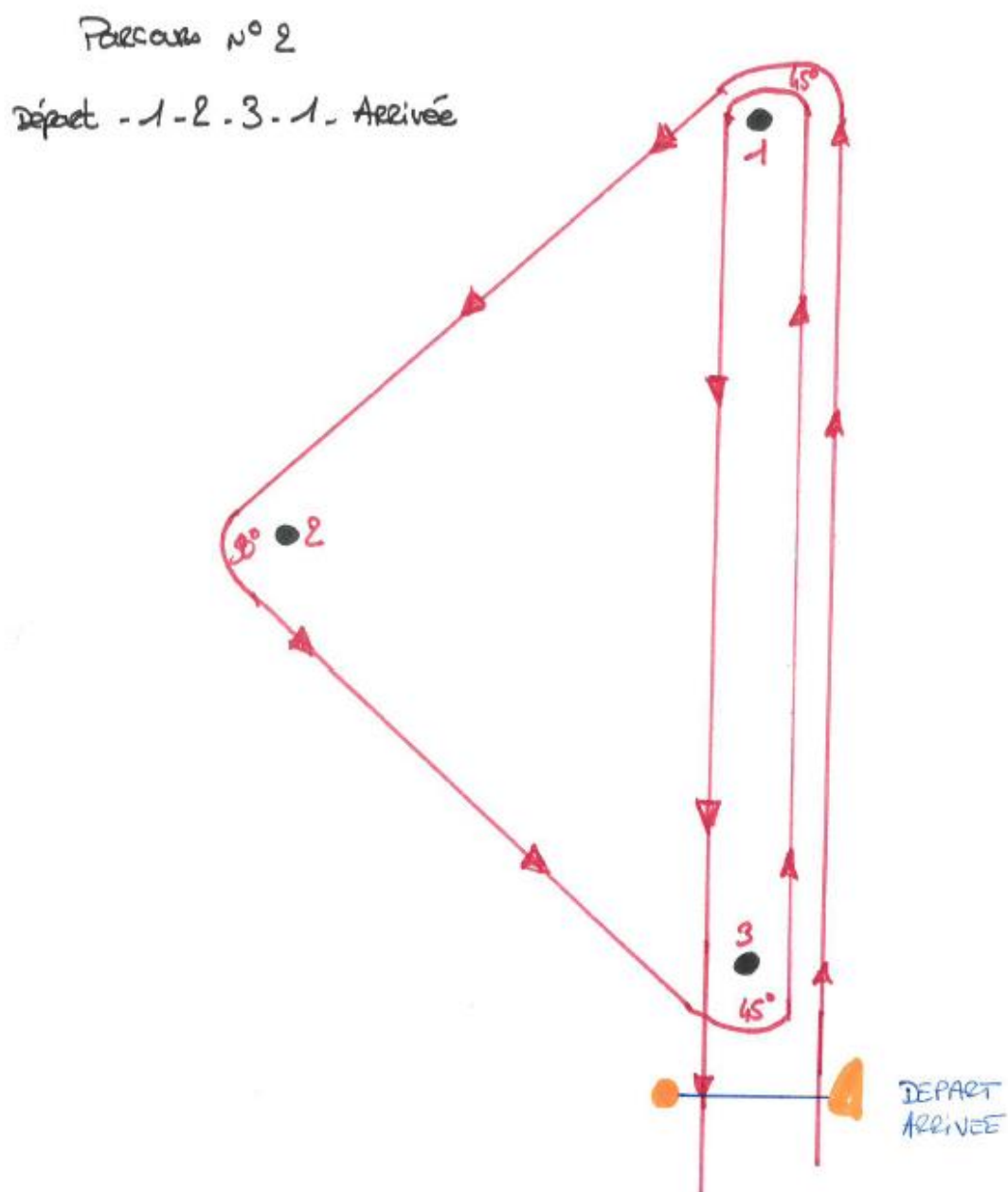
Parcours 1, flamme numérique n°1 : Départ – 1 – 2 – 3 – 1 – 3 – Arrivée

Marque	Description	Coté requis
Départ	Bouée conique orange + comité	
Marque 1	Bouée cylindrique blanche	Babord
Marque 2	Bouée conique blanche	Babord
Marque 3	Bouée cylindrique blanche	Babord
Marque 1	Bouée cylindrique blanche	Babord
Marque 3	Bouée cylindrique blanche	Babord
Arrivée	Bouée cylindrique blanche + comité	



Parcours 2, flamme numérique n°2 : Départ – 1 – 2 – 3 – 1– Arrivée

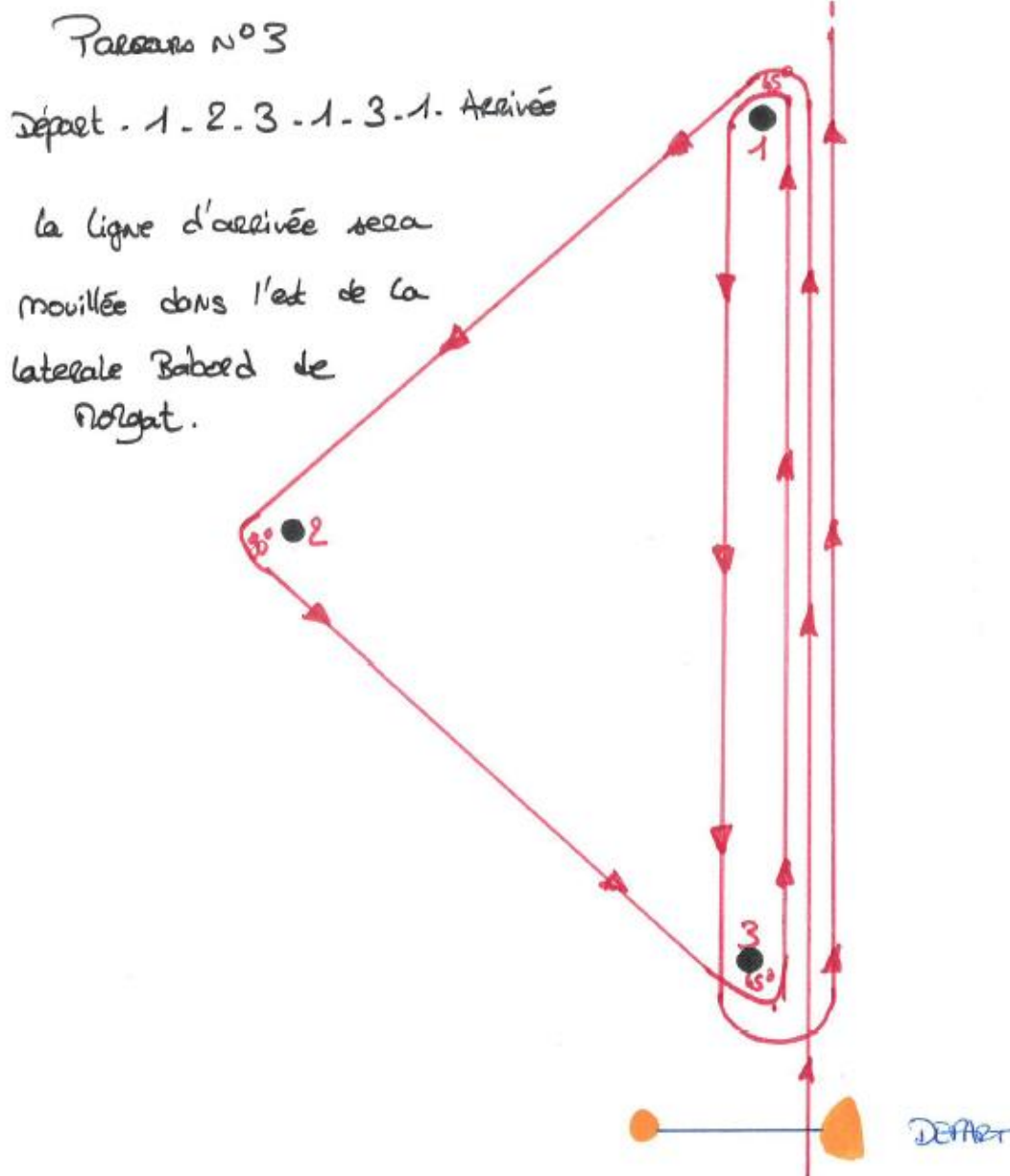
Marque	Description	Coté requis
Départ	Bouée conique orange + comité	
Marque 1	Bouée cylindrique blanche	Babord
Marque 2	Bouée conique blanche	Babord
Marque 3	Bouée cylindrique blanche	Babord
Marque 1	Bouée cylindrique blanche	Babord
Arrivée	Bouée cylindrique orange + comité	



Parcours 3, flamme numérique n°3 : Départ – 1 – 2 – 3 – 1 – 3 – 1 – Arrivée

Marque	Description	Coté requis
Départ	Bouée conique orange + comité	
Marque 1	Bouée cylindrique blanche	Babord
Marque 2	Bouée conique blanche	Babord
Marque 3	Bouée cylindrique blanche <td>Babord</td>	Babord
Marque 1	Bouée cylindrique blanche	Babord
Marque 3	Bouée cylindrique blanche	Babord
Marque 1	Bouée cylindrique blanche	Babord
Arrivée	Bouée conique orange + comité	

La ligne d'arrivée sera mouillée dans l'est de la latérale bâbord de Morgat.



ANNEXE POINTAGE OFFICIEL A UNE MARQUE

Le comité de course peut interrompre une course selon l'une des causes prévues par la RCV 32.1 et la valider en prenant pour ordre d'arrivée le dernier pointage officiel à une des marques précisées en **annexe PARCOURS** (ceci modifie la RCV 32).

Si un bateau du comité de course arborant le 2ème substitut et le pavillon de classe des classes concernées (ceci modifie Signaux de Course) se tient près d'une des marques précisées ci-dessous, l'ensemble marque et bateau comité constitue une porte où un pointage officiel des bateaux est effectué.

Les bateaux devront passer cette porte et continuer leur course.

Si par la suite, le comité de course décide d'interrompre la course, il arborera les pavillons S sur H accompagnés de deux signaux sonores et, si nécessaire, le pavillon de classe des classes concernées (ceci modifie Signaux de course) signifiant « La course est interrompue et le dernier pointage officiel sera pris en compte comme ordre d'arrivée. Le comité de course confirmera, si possible, ces indications par VHF ».

Si une interruption est signalée selon cette annexe, la porte où le dernier pointage officiel a été effectué, est devenue ligne d'arrivée pour les classes concernées.

Si un incident pouvant donner lieu à réclamation survient entre le moment où les bateaux ont dégagé cette ligne d'arrivée et le moment où l'interruption a été signalée, aucun bateau ne doit être pénalisé pour une infraction à une règle du chapitre 2, sauf s'il enfreint la RCV 14 quand l'incident a causé une blessure ou un dommage sérieux, ou la RCV 23.1.

Un pointage officiel peut être effectué à toutes les marques.